

Revista Mensual  
**iiiGRATIS!!!**



[www.alhamaconecta.com](http://www.alhamaconecta.com)

# Alhama Conecta

Nº1. Abril 2017

## GUÍA DE INFORMACIÓN Y OCIO

### **ENTREVISTA:**

Fernando Rosa: “Lo que voy a contar en el pregón son sobre todo mis recuerdos y mis vivencias de Semana Santa” (pg. 4)

### **MODA:**

Tendencias primavera-verano 2017 (pg. 7)

### **Programación Cultural:**

Abril 2017 Alhama de Murcia (pg.20)

### **ENTREVISTA MUSICAL:**

La banda Juárez: “El Rock and Roll es un desorden organizado” (pg. 16)

### **MEMORIA FOTOGRÁFICA DE ALHAMA**

Fotografías antiguas de la Semana Santa de Alhama (pg. 27)





## ÍNDICE:

**ENTREVISTA** pg.4

**MODA** pg.7

**SALUD/BIENESTAR** pg.10

**CINE** pg.12

**RINCÓN DE LECTURA** pg.14

**ENTREVISTA MUSICAL** pg.16

**BELLEZA** pg.19

**PROGRAMACIÓN CULTURAL** pg.20

**VIAJES** pg.22

**CURIOSIDADES** pg.25

**MEMORIA FOTOGRÁFICA ALHAMA** pg.27

**GASTRONOMÍA/RECETA** pg.28

**PASATIEMPOS** pg.30

**FARMACIAS DE GUARDIA** pg.32

**HORARIO TRENES** pg.33

**HORARIO AUTOBUSES** pg.34

**CALENDARIO FESTIVOS** pg.37

**TÉLFONOS INTERÉS** pg.37

TODAS LAS NOTICIAS DE ALHAMA DE MURCIA EN:  
[www.alhamaconecta.com](http://www.alhamaconecta.com)

**Promoción!** Estudio Implantológico,  
RX, Tac, cirugía e  
Implante + Corona

**990€**



Revisión, radiografía  
+ limpieza bucal 15€

Avd/ Bstarreche, 14 - Alhama de Murcia  
Tlf. 868 082 616 \* Móvil- 693 069 566  
[info@bucalhclinicadental.com](mailto:info@bucalhclinicadental.com)  
[www.bucalhclinicadenatl.com](http://www.bucalhclinicadenatl.com)



[www.alhamaconecta.com](http://www.alhamaconecta.com)

Síguenos en:



@AlhamaConecta

Encuétranos también en:

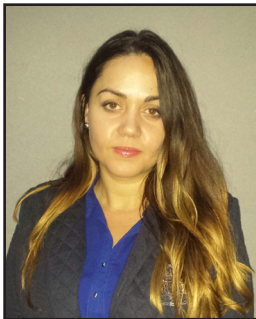


**Contacto:**

Avd/Juan Carlos I, 18 Bajo B  
(Alhama de Murcia)  
Tlf: 647 36 54 40

**(Distribución gratuita de 3.000  
ejemplares en Alhama de Murcia,  
Totana y Librilla)**

**Dirección:**



**Periodista, Marketing, Redacción  
y Maquetación:**  
Virginia Martí Bravo



**Informática, Edición, Diseño y  
Maquetación:**  
Ismael Martínez Cánovas

**Colaboradores:**



**Alejandro Mayol Sánchez**  
(Estudiante Comunicación)



**Alicia Vidal González**  
(Estudiante Comunicación)

**Fotografía portada: Andrés González Martínez**  
**Memoria fotográfica Alhama: Pepe Baños Serrano**



# Fernando Rosa: “Lo que voy a contar en el pregón son sobre todo mis recuerdos y mis vivencias de Semana Santa”

Virginia Martí Bravo



*Periodista de vocación con una dilatada experiencia, conocedor profundo de la cultura y las tradiciones alhameñas y pregonero de la Semana Santa de Alhama 2017. Siempre acompañado de su fiel amigo Felipe, su perro que le sigue todos sitios y durante ya muchos años.*

**-Fernando, a pesar de estar varios años fuera, siempre ha sido patriota de su tierra, ¿hasta dónde ha llegado a contar la cultura y las tradiciones de Alhama?**

Yo creo que el alhameño donde va, sea el sitio que sea, siempre habla de Alhama, en un momento determinado siempre aparece Alhama, es algo muy nuestro y nosotros nunca olvidamos Alhama por mucho que reneguemos de ella, donde vamos la llevamos: las fiestas, las costumbres, siempre Alhama, en cualquier sitio.



**-Ha trabajado en prensa, radio y televisión ¿Cómo ha sido su experiencia en los medios?**

Muy buena, y con el paso del tiempo y con el paso de los años, te queda lo bueno, las cosas malas van perdiendo importancia con el paso de los años, para mí ha sido muy positivo.

**-¿Cómo fueron aquellos años en que usted decidió ser periodista?**

Fueron años muy difíciles, años en los que en las casas no había nada y había que salir fuera a buscarse las habichuelas. Yo me fui a Madrid y allí tuve la suerte de empezar a trabajar y poder estudiar, de otra manera no se podía hacer nada.

**-Ha escrito varios libros ¿todos de Alhama?**

Sí, siempre Alhama, mis conocimientos han sido de Alhama, mis recuerdos son de Alhama y siempre es Alhama. Casi todos han estado centrados en la Semana Santa vista desde diferentes ángulos, otro libro sobre el cine de Alhama, el salón Espuña y la terraza de verano, y uno al que yo le tengo especial cariño, que son 20 años de historia de Alhama a través del diario de Don Sebastián Blesa Parra, un párroco que hubo en el pueblo y que se encargó de hacer lo que nadie ha hecho y nadie ha vuelto a hacer, reflejar y relacionar el día a día las cosas sucedidas en el pueblo, y dentro de esas memorias tuyas hay una parte que a mí me gusta mucho y que es un análisis total de cómo era el pueblo entonces, y gracias a la generosidad de sus sobrinos, especialmente de Pilar Blesa, que falleció no hace mucho, se pudo editar y sacarlo a la calle para que la gente conociera y recordara cosas de Alhama.

**-Ya fue pregonero en la Feria de octubre de 2007, ¿cómo fue aquella experiencia y cómo se ha sentido al saber que han vuelto a contar con usted en esta ocasión?**

Es totalmente distinto pregonar las Fiestas y la Semana Santa, es pasar de un extremo al otro. Ser pregonero de la Feria fue bonito por muchas circunstancias, pero serlo de Semana Santa es algo como muy íntimo.



**-¿Nos puede adelantar un poquito en qué va a consistir el pregón que va a realizar en Semana Santa?**

Estoy aún preparando el pregón, voy ya por el cuarto borrador, el primero lo deseché porque era demasiado crítico, otro porque decía cosas que no se deben decir... pero este último que estoy haciendo es desgranando mis recuerdos, con los años los recuerdos se magnifican, entonces lo que antes no era importante, ahora sí lo es. Lo que voy a contar es la Semana Santa, contar las procesiones, sobre todo mis recuerdos y mis vivencias de antes, que yo estoy seguro que coincide con los de muchas personas. Lo estoy haciendo con ganas y con cariño, y espero que lo acojan muy bien los alhameños.

*\*Puedes ver la entrevista en vídeo en la sección "Entrevistas" de nuestra Web:  
[www.alhamaconecta.com](http://www.alhamaconecta.com)*



*Tlf: 642 42 49 91*

*c/ Sánchez Vidal, 3  
(Alhama de Murcia)*



## Tendencias primavera-verano 2017

Virginia Martí Bravo



Si tuviéramos que definir la moda de esta temporada en una palabra sería **'desestructurada'**. Los colores que más van a destacar son los **rosas** en todas sus versiones, tanto en un rosa **pastel** más clarito, como en un rosa **fucsia** más llamativo. También veremos mucho los colores cítricos como el **amarillo**. Ir al completo de color **blanco**, también será algo

de última tendencia.

Respecto a los **estampados** destacan tres en concreto. En primer lugar, estarían las rayas en color blanco y azul, llamadas **'500 rayas'**. En segundo lugar, veremos estampados de flores, como todas las primaveras, pero este año en concreto se llevan las **flores grandes y muy bucólicas** (campestres). Y por último, el tercer estampado sería las **prendas con mensajes**, especialmente, con frases reivindicativas.



La tendencia de los **años 80** va a pisar muy fuerte esta temporada, vuelven las **medias de rejilla**, los colores **metalizados**, **prendas oversize** (muy grandes), **maxi-mangas** muy grandes y largas, en concreto, se va a llevar mucho las mangas jamón, es decir, las que están muy abultadas por la zona de los hombros y se van estrechando lo largo de los brazos.

**CARMEN**

Avd/ Juan Carlos I, 8 - Alhama de Murcia  
Tlf. 968 630 792



Otra de las tendencias estrella son los **ruffles** (volantes), en todas sus dimensiones y tamaños. Los **corsets**, esa prenda de hace siglos, también se vuelve a llevar, pero esta vez encima de camisas o camisetas.

Por otra parte, está muy de moda enseñar los hombros, se llevan los **escotes asimétricos**, es decir, un **hombro descubierto** y el otro no, o también con escotes en la espalda.

Asimismo, la moda de las **transparencias** continúa esta primavera-verano, prendas que dejan ver la piel y la ropa interior.

Del mismo modo, las faldas mini se vuelven a llevar, **minifaldas** muy ajustadas y entubadas, tanto en el tejido siempre de moda, **denim** (vaquero) muy roto, como en diferentes géneros.



La moda también tiende más a la comodidad con un estilo **sport**, así que vamos a encontrar mucha ropa deportiva que se utiliza más para la calle.

Respecto a los accesorios vamos a encontrar varias tendencias, en los zapatos vuelve la moda de las **chancas muy planas**, pero un poco más sofisticadas, con pompones y mucho pelo.

Por otra parte, encontraremos sandalias altas, es decir, con plataforma pero planas, que siguen siendo muy cómodas y además, estilizan.



NONA COMPLEMENTOS  
NONA COMPLEMENTOS

C/La Feria, 10 • Alhama de Murcia • Tlf. 634 632 594





En cuanto a los bolsos, nos vamos a encontrar con un tamaño muy pequeño, **mini-bolsos** con estampados que llamen la atención, son decorativos más que útiles para llevar objetos.



Los bolsos grandes, se convierten en **mochilas**, mucho más cómodas y en tonos pastel.

**Pendientes grandes** y **pañuelos** de seda anudados al cuello son otras de las novedades para esta temporada.

No hay que olvidar que las tendencias hay que adaptarlas, personalizarlas e integrarlas en nuestro propio estilo, sin ser esclavo de lo que se va a llevar.

**¡¡¡PRÓXIMA AMPLIACIÓN!!!**

**¡¡¡ABIERTO TODOS LOS DÍAS!!!**

**AUTOSERVICIO**

**La Colada**

**ecoexpress**

PARA TU COLADA DE LA SEMANA, MANTAS, EDREDONES, TOALLAS...

ESTAMOS EN C/ PERÚ ESQ. C/ MÉXICO (ALHAMA)

📞 647862940 📞

f La Colada Alhama

*Organiza tu tiempo*

ABIERTO DE 8:00H a 22:00H



## ¿Por qué meditar?

Virginia Martí Bravo



La práctica de la meditación surge para tratar de encontrar respuesta a los grandes interrogantes que se nos plantean en nuestra vida y en relación con nuestra naturaleza más profunda: ¿quién o qué soy?, ¿de dónde vengo y adónde voy?, ¿por qué existo?, ¿cuál es mi misión aquí?, etc.

La meditación se ha practicado desde la antigüedad como un componente de numerosas religiones y creencias, pero la meditación **no constituye una religión en sí misma**.

Hay una amplia variedad de prácticas que incluyen técnicas diseñadas para promover la **relajación**, construir energía interna y desarrollar **compasión, amor, paciencia, generosidad y perdón**. Tiene como fin conseguir un estado de bienestar en cualquier actividad de la vida.

El objetivo principal de la meditación es concentrarse y poco a poco **relajar la mente** hasta liberar la conciencia. Según vayas progresando, notarás que puedes meditar en cualquier momento y en cualquier lugar, con lo cual, lograrás la **paz interior**, pase lo que pase a tu alrededor.

### Salud y beneficios

Normalmente se usa para serenar y concentrar la mente, aliviar determinadas condiciones de salud o psicológicas, tales como la **presión alta, depresión, y ansiedad**.



Esta práctica tiene como fin último lograr un estado de **paz mental** a través del control de los pensamientos y las emociones.

Estudios científicos han demostrado que algunas técnicas de meditación pueden ayudar a mejorar **la concentración, la memoria, la salud emocional, mejorar el sistema inmunitario y la salud en general.**

Igualmente, otorga distintos beneficios a **la salud mental y física** de sus practicantes, especialmente un mejoramiento de la inteligencia emocional y del sistema inmunitario. Entre los más comunes, se encuentra **el alivio del estrés.**

Un estudio realizado en la Universidad de Melbourne en Australia en 2011 sugiere que el silencio mental obtenido en la meditación puede reducir el **estrés laboral y ser una terapia contra la depresión.**

En definitiva, nos ayuda a **clarificar los objetivos** que queremos perseguir, a enfocarnos y **concentrarnos**, y a ampliar la **imaginación. Desarrollar la intuición, dominar la mente, tomar autoconciencia, conseguir la felicidad, abrir la mente** y con ello, lograr ser más inteligentes, son otros de sus beneficios.

Si aún no lo has hecho, intenta meditar, busca información y practícala. Con el tiempo, seguramente te preguntarás porqué no la descubriste antes.

Herbolario - Ecología  
**La Tienda Verde**

Alhama de Murcia  
C/. Los Pasos nº 4. Tlf. 968 631 809  
Móvil: 648 900 013

Puerto de Mazarrón  
Vía Axial s/n. Tlf. 968 594 078

E-mail: [info.latiendaverde@gmail.com](mailto:info.latiendaverde@gmail.com)  
f La Tienda Verde de Alhama y Pto. de Mazarrón  
@la\_tienda\_verde  
@la\_tienda\_verde

alimentación ecológica  
herbolario  
cosmética natural  
naturopatía  
libros varios  
regalos y comercio  
justo



## Málaga, 20 años de cine

Alicia Vidal González



*Málaga celebra la vigésima edición del que es considerado el mejor festival de España, en el que se premia a la mejor película española del año y se otorga la Biznaga de Oro, un premio honorífico. Entre los días 17 y 28 de marzo pasarán 23 películas, de las cuales, 17 se presentarán a concurso.*

El festival de Málaga es una muestra del cine español en largometrajes, cortometrajes y documentales inéditos; una plataforma ideal para las nuevas promesas del cine español. Se celebra anualmente en el mes de marzo o abril, en función del calendario establecido para la Semana Santa.

El pasado viernes 17 tuvo lugar la gala inaugural en el teatro Cervantes, presentada por el actor y cantante Fran Perea y la actriz Manuela Vallés. La película elegida para inaugurar la sección oficial de esta edición, aunque fuera de concurso, ha sido 'El Bar', el último y esperado *thriller* de Alex de la Iglesia. Acudieron al preestreno del film los protagonistas Blanca Suárez y Mario Casas, junto con Secun de la Rosa, Carmen Machi y Jaime Ordóñez que completan el reparto.



Este largometraje es una perfecta muestra de cómo el miedo es capaz de apoderarse de nosotros, llegando a transformar nuestras vidas y de cómo reaccionaríamos antes situaciones extremas. De la Iglesia asegura: “ha sido mimejor película”.

En cuanto a los cortometrajes, son seis los que componen el programa uno de la sección oficial: *El Mal* de Víctor Cerdán, *Waste* de Alejo Levis y Laura Sisteró, *Madre* de Rodriigo Sorogoyen, *Les vimos reír y creímos que era de felicidad* de Eduardo Antuña y Pilar Bergés, *El Vestido* de Javier Marco y *L'homme llop* de Luis Sellarés, todos ellos proyectados en el cine Albéniz.

En esta vigésima edición, el festival ha premiado al actor Antonio Banderas con la Biznaga de Oro Honorífica que recibirá en la gala de clausura.





### Libro: DIME QUIÉN SOY Autor: Julia Navarro

Virginia Martí Bravo



#### Sinopsis:

Un periodista recibe una propuesta para investigar la azarosa vida de su bisabuela, una mujer de la que sólo se sabe que huyó de España abandonando a su marido y a su hijo poco antes de que estallara la Guerra Civil. Para rescatarla del olvido deberá reconstruir su historia desde los cimientos, siguiendo los pasos de su biografía y encajando, una a una, todas las piezas del inmenso y extraordinario puzzle de su existencia.

Marcada por los hombres que pasaron por su vida -el empresario Santiago Carranza, el revolucionario Pierre Comte, el periodista estadounidense Albert James y el médico militar vinculado al nazismo Max von Schumann-, la vida de Amelia Garayoa es la de una mujer que aprendió que en la vida no se puede volver sobre el pasado para deshacerlo. Desde la España republicana hasta la caída del Muro de Berlín, pasando por la Segunda Guerra mundial y los oscuros años de la Guerra fría, esta burguesa y revolucionaria, esposa y amante, espía y asesina, actuará siempre de acuerdo a sus principios, enfrentándose a todo y cometiendo errores que no terminará nunca de pagar.



### Crítica:

Se trata de un buen libro, la historia es entretenida, engancha al lector, y hay momentos en que te sientes dentro de la historia. Además, analiza muchos acontecimientos políticos del siglo XX.

Sin embargo, en determinados momentos, el libro pasa a ser repetitivo, hay tramas que se repiten demasiado, con idéntico resultado como las discusiones de Guillermo con su madre, los encuentros de Amelia con Javier en el Retiro o la facilidad con que Guillermo obtiene información sobre Amelia. Siempre le presentan a la persona adecuada, y hay muchas casualidades. A pesar de estos inconvenientes, es un libro para recomendar.

La novela *Dime quién soy* también se ha convertido en una serie de televisión bajo la dirección de Fernando González Molina, que ya ha adaptado para el cine *Palmeras en la nieve* y *Tres metros sobre el cielo*.



Fernando González Molina



**ESTHER ÓPTICA**

especialistas en salud visual  
868 921 818 - Av. Bastarreche 33A  
ALHAMA DE MURCIA

RELAJA Y PROTEGE  
**TUS OJOS FRENTE A**  
LAS PANTALLAS ELECTRÓNICAS

**Eyezen™**  
DISEÑADAS PARA LA VIDA DIGITAL





# La banda Juárez: “El Rock and Roll es un desorden organizado”

Ismael Martínez Cánovas



*La banda Juárez, el grupo de Rock-Blues Sureño formado por integrantes de Alhama y Fuente Álamo nos presentan su primer trabajo “Caras van y caras vienen”. De ello estuvimos hablando en la entrevista que le realizamos hace unas semanas. También se pusieron sobre la mesa temas como la situación actual de la música Rock, su colaboración con el armoniquista Naco Goñi, y futuros proyectos de la banda.*

**Tenéis un estilo musical muy particular como es el “Rock-Blues Sureño”. ¿Teníais claro desde un principio la línea que queríais seguir o fue algo que surgió de manera natural?**

Yo (Tomás) tenía canciones hechas, me había hecho una cigarbox, y el rollo ha venido de ahí y el resto de músicos lo han enfocado hacia ese estilo. No ha sido buscándolo, simplemente ha salido así, yo buscaba Rock and Roll, pero ha salido Rock-Blues. También, el sonido de la cigarbox es un sonido muy americano, muy sureño, y el resto de los miembros venimos del rock and roll y del blues, entonces Joaquín (Bajo) y Paco (Batería) meten ritmos bluseros y Paco (Cigarbox) y Salva (Guitarra) meten rock and roll con toques sureños. Muchos lo definen como “Hard Blues”, pero es simplemente rock and roll con aires bluseros.





**En la portada de vuestro último trabajo podemos ver una imagen de una de vuestras cigarbox. ¿Qué nos podéis decir sobre este peculiar instrumento?**

Las dos cigarbox que tenemos las hizo Tomás con unas cajas de puros de su boda. Es un instrumento que en los directos llama la atención al público, porque no se suele ver por aquí. Ahora mismo es como si fuese nuestra firma, de hecho nuestro emblema lo lleva.

**En cuanto a colaboraciones, además de Francisco Javier Espadas con el diseño del logotipo y Sebastián Argento con las fotografías, lo que más llama la atención es Manuel Moreno “El loco de la Carolina” a la armónica. ¿Cómo surgió su participación en el disco?**

Es una persona muy conocida en el mundo del blues y un gran armonista. Ya teníamos contacto de antes con él, yo (Joaquín) hablé con él y le dije que teníamos que meter una armónica, y lo grabó todo de forma improvisada. Ahora el sonido con la armónica se ha hecho inconfundible y no podemos ir sin ella.

**El disco lo habéis grabado con Constantino López y en directo. ¿Teníais claro de la manera que queríais que fuese grabado?**

Teníamos claro que queríamos grabarlo con Constan, lo de grabarlo en directo fue idea suya. Quería conservar la esencia y que se nos escuchase como realmente sonamos en directo, lo que no queríamos era engañar a nadie. El rock and roll es así, es un desorden organizado. Queríamos que el disco fuera 100% alhameño y se plasmase que este disco está hecho en Alhama (Fotos, producción,...).

**Habéis venido todas las copias físicas en menos de un mes, ¿Se os ha quedado corta esta tirada?**

Se nos ha quedado corta, si. No queríamos sacar una segunda tirada, queremos pasar página y en septiembre-octubre empezar con la grabación del segundo, Las canciones las tenemos ya hechas, faltaría decidir las que vamos a grabar. Lo que no sabemos es si será otro EP o la gente demanda un LP.



**Vuestro sonido y vuestra imagen tiene un aire nostálgico y antiguo. ¿Habéis pensado en sacar un formato físico en vinilo para los amantes de este formato?**

Es un sonido “Irresistiblemente añejo” (Risas). El formato de vinilo es complicado porque hay que tener gente dispuesta a comprarlo. Todo el mundo tiene para poner CD’s en el coche, pero poca gente tiene un tocadiscos en casa. Tenemos un proyecto muy chulo en el aire y lo vamos a decir en primera para Alhama Conecta, sería sacar un formato en que el envoltorio del disco sea una caja de puros de madera.

**Habéis tenido la oportunidad de poder tocar junto a Naco Goñi, uno de los mayores armoniquistas del país. ¿Cómo fue vuestra experiencia con él?**

Ha sido para nosotros un privilegio, un recuerdo para siempre, es una emi-nencia. Esperemos que no sea la última vez que toquemos juntos.

**En menos de un año de vida habéis crecido bastante ¿Hasta dónde os gustaría llegar?**

Tampoco somos muy conscientes de lo que estamos creciendo, simplemente nos llama la gente. Ahora mismo nos lo planteamos sólo como un hobby, si piensas desde un primer momento en triunfar, vas equivocado. Si tú disfrutas en el escenario, haces que la gente disfrute. La banda se formó para grabar unos temas que había compuesto Tomás, no teníamos pensado tocar en directo, pero congeniamos tan bien que dijimos de sacarlo a la luz.

instrumentos musicales  
discos  
**SONATA**  
academia  
centro de música  
taller de música

**COMPRA UNA  
GUITARRA  
Y TE REGALAMOS  
UN MES DE CLASE  
AL INSCRIBIRTE**

tlf. 968 631 328  
C/ San Lázaro, 10 30840 Alhama de Murcia  
sonmusica@hotmail.com



## Cómo hacer una mascarilla exfoliante facial natural

Virginia Martí Bravo

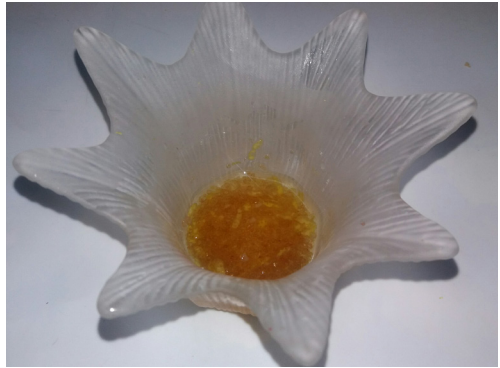
### Ingredientes:

Una cucharadita de azúcar moreno

Una cucharadita de ralladura de limón

Una cucharada de aceite de oliva

Una cucharadita de aceite de coco o aceite de argán (opcional)



Mezclar todos los ingredientes en un cuenco pequeño y aplicar sobre el rostro masajeadando con movimientos circulares. Dejar actuar 10 minutos para que haga efecto. Aclarar con jabón y abundante agua. Esta mascarilla es recomendable hacerla cada 15 días.

### Beneficios:

- El azúcar moreno, al ser más grueso que el azúcar normal, exfolia mejor la piel y elimina células muertas.
- La cáscara de limón rallada ayuda a aclarar las manchas de la piel ocasionadas por el sol.
- Los aceites hidratan y nutren la piel.
- La mezcla de ingredientes ayuda a tener un tono de la piel más unificado.

**INDIBA®**  
DEEP BEAUTY  
PROIONIC BODY CARE SYSTEM



Tratamientos para tu  
belleza y bienestar

*Maria Jesús Contreras*  
IMAGEN Y BELLEZA



609 930 629  
C/I/Fuente del Rol, 94  
Alhama de Murcia



# Programación Cultural - Abril 2017

**Sábado 1**

Concurso de pintura rápida  
al aire libre para escolares

Lugar: Casa de la cultura

Hora: 9.30 h.



**Sábado 1**

Teatro Infantil "VUELA PLUMA"

Lugar: Teatro Velasco

Hora: 18.00 h.

Precio: 5€

**Jueves 6**

Exposición "PRESAS DE FRANCO"

Lugar: Centro de Exposiciones El Pósito

Hora: 20.30 h.

Hasta el 22 de abril



**Lunes 10**

Concierto de Semana Santa

Agrupación Musical de Alhama de Murcia

Lugar: Iglesia de la Concepción

Hora: 20.30 h.

**Jueves 20**

Exposición y Entrega de Premios

"Concurso de pintura rápida  
al aire libre para escolares"

Lugar: Casa de la Cultura

Hora: 19.00 h.



**Viernes 21**

Exposición de Fósiles

"Humanos y Animales Cueva Victoria"

Conferencia y visita guiada

a cargo de D. Gregorio Romero Sánchez

Lugar: Museo Los Baños

Hora: 20.30 h.

Hasta el 28 de mayo



**Sábado 22**

Recital de Flauta y Piano  
"PEDRO LÓPEZ Y JUAN MIGUEL MURANI"

Lugar: Teatro Velasco

Hora: 21.00 h.

Precio: 5€

**Jueves 27**

Exposición "SIERRA ESPUÑA,  
125 AÑOS DE LA REPOBLACIÓN FORESTAL"

Lugar: Archivo Municipal

Hora: 20.30 h.

Hasta el 11 de junio



**Viernes 28**

Exposición de pintura

"LA NOCHE DEL ALMA" de Soto Alcón

Lugar: Centro de Exposiciones "El Pósito"

Hora: 20.30 h.

Hasta el 28 de mayo



**Sábado 29**

XXXIII Festival de Folklore "LOS MAYOS"

Grupo Folklórico Villa de Alhama

Lugar: Teatro Velasco

Hora: 20.30 h.

Entrada Libre



**Sábado 29**

Exposición Fotográfica

"EL OBJETIVO DEL TIEMPO" de Salvador Ramírez

Lugar: Centro Cultural "Plaza Vieja"

Hasta el 21 de mayo



**Domingo 30**

II Urban SKETCHERS Dibuja en la calle

Hora: 10.00 h

Inscripciones: Museo Los Baños





## 5 lugares de la Región de Murcia que no puedes dejar de visitar

Virginia Martí Bravo

### 1-Galas de Bolnuevo y Calnegre.

Entre el Puerto de Mazarrón y Águilas es donde la costa alcanza sus mayores cotas de virginidad. Un territorio que empieza en la ciudad encantada de Bolnuevo, donde el viento ha modelado formas imposibles



sobre amarillentos bloques de arenisca. Luego viene Punta de Calnegre, un paisaje casi africano en el que hay una sola forma de atravesarlo, pegado a la línea del mar. Una ruta lenta, fatigosa para el vehículo, pero muy bella.



### 2-Aledo.

Un pueblo donde la vida discurre a un ritmo tranquilo por unas calles estrechas a las que asoman casas de teja moruna y paredes enlucida. Lo que ha hecho famoso a Aledo es la torre de La Calahorra, un fortín construido en el siglo XI, uno de las más antiguos de la región. Contiguo al castillo se levanta la iglesia de Santa María, un templo barroco con dos torres gemelas. Cada 6 de enero las calles de Aledo se ven desbordadas por una marea de gente que acude a ver su famoso Auto de los Reyes Magos, un antiquísimo drama litúrgico que interpretan los vecinos del pueblo. La noche en vela, es otro día que tiene lugar cada año, en agosto las calles del casco antiguo de Aledo se iluminan tan solo con velas, mostrando su cara más medieval.



### 3-Sierra Espuña.

Espuña es un espejismo de verdor en las resacas tierras de Murcia. Este Parque Regional fue objeto de un modélico proyecto de reforestación a cargo de Ricardo Codorniu, que consiguió devolver la cubierta verde que había desaparecido debido a la tala excesiva.



Una red senderos de pequeño recorrido, señalizados con marcas blancas y amarillas, permiten recorrerlo de punta a punta. Entre los más recomendables están la senda de Fuente Alta, los senderos de La Santa y Aledo y el de la Umbría del Bosque. Arriba encontraremos los famosos Pozos de la Nieve, construcciones que se remontan al siglo XVI y que servían para recoger las primeras nieves que llenaban estas cavidades de forma cilíndrica de 12 metros de profundidad y hasta 14 metros de diámetro. En verano, el hielo era transportando por las noches en carros hasta las ciudades.

### 4-Lorca.



Le llaman la Ciudad del Sol porque en este rincón del valle del Guadalentín abundan los días sin nubes. Es una de las ciudades monumentales de Murcia, con larga y compleja historia. A destacar el casino, selecto recuerdo de tiempos pasados; sus muchas mansiones nobles, como la de los

Moreno, hoy convertida en museo Arqueológico, o el Palacio de los Guevara, la mejor obra de la arquitectura civil barroca murciana. Donde mejor ha quedado grabado el esplendor de Lorca es en las piedras añejas de la plaza de España.



## 5-Casino de Murcia.

Hasta mitad del siglo XX, la vida social murciana discurría, como en toda buena ciudad de provincias, en torno al Casino, construido en 1847 en estilo neoclásico. Hoy, después de una larga restauración, el Casi-



no continúa siendo el edificio público más emblemático de la ciudad.

Un patio neo-nazarita construido a principios de siglo XX por Manuel Castañón inspirándose en las suites reales de la Alambra granadina sirve de transición entre el vestíbulo y los salones centrales. La biblioteca guarda el mismo ambiente silencioso y ceremonial que cuando fue inaugurada en 1916.

El tocador de señoras es otra pieza decimonónica, decorada con atrevidos alegóricos a la noche y a la diosa Selene. Pero la pieza más noble del edificio es el Salón de Baile, con su lámpara de araña de 110 bombillas y 620 piezas diferentes de cristal tallado que ha sido testigo privilegiado de los mejores acontecimientos sociales de la ciudad.

 **OPTILENT ALHAMA**  
*Tu óptica de confianza*  
T. 968 632 070  675 577 471 Avd. Constantino López, 8 Alhama de Murcia

**GRATIS!**  
Progresivos de Sol  
al comprar tus progresivos de Vista  
¡Con la misma calidad en las dos parejas!

 **VIAJES**  
**Aldemur**

[www.viajesaldemur.es](http://www.viajesaldemur.es)

Avd/ Bastarreche, 8, Bajo  
Alhama de Murcia  
Tlf. 968 639 726





# CUARESMA... TIEMPO DE VÍA CRUCIS

Alejandro Mayol Sánchez



El pasado año, la ermita del Calvario, construida en 1916 y restaurada en 1991, cumplía su primer centenario desde su construcción, sin duda alguna es uno de los jardines de Alhama que más recuerdos de infancia trae a la gente que vivía en su alrededor y con más mimo, cuidan las personas pertenecientes a la Hermandad de la Santa Mujer Verónica y vecinos de su alrededor.

En ella se encuentra la imagen del Cristo Yacente que procesiona en la noche del Viernes Santo con el “Paso Morao”. Durante todos los viernes de Cuaresma se realizan Vía Crucis organizados por las distintas cofradías y hermandades alhameñas hacia esta ermita, partiendo desde la Parroquia de San Lázaro, en la que se rezan las estaciones del mismo, a lo largo de las calle “La Feria” y “Los Pasos” hasta llegar al Calvario, pero no siempre fue así.

Las estaciones de los primitivos Vía Crucis estaban situadas cinco de ellas a lo largo de la calle “Los Pasos” y las nueve restantes alrededor de la ermita del Calvario, situándose la última de ellas en la misma ermita, simbolizando el sepulcro de Cristo. Como apreciamos en la foto, las estaciones eran un monolito de yeso con una hornacina en la que en su interior se colocaba un pequeño cuadro que representaba la estación y se encendía una vela, tras ello se procedía a su rezo.



Tras las remodelaciones de crecimiento demográfico que sufrió la villa, estos monolitos fueron destruidos y por consiguiente, desaparecieron los Vía Crucis.



Fue así hasta que hace

unos años, Simón García, jardinero municipal, decidió con el apoyo del Ayuntamiento del municipio y bajo petición de Juan Romero, Alcalde de la época, volver a distribuir por las mismas calles que en la antigüedad las estaciones y así renacer de nuevo los Vía Crucis hacia el Calvario.

A modo de curiosidad añadiré que durante la contienda civil la ermita sufrió vejaciones, las imágenes de carácter religioso que poseía fueron destruidas y fue utilizada como vivienda donde se realizaban actos irreverentes para el lugar que esto representaba.

### **Productos de calidad:**

Surtido de quesos selectos

Carnes de vaca gallega

Sjada de atún de aleta amarilla



*Avd/ Bastarache, 9 (Alhama de Murcia)  
Teléfono: 968 63 01 04*

# el chaleco



## Semana Santa

Fotos: Archivo Municipal





## Albóndigas de Bacalao

Virginia Martí Bravo



*El bacalao salado ha sido tradicionalmente, uno de los pescados más consumidos en Murcia, aunque naturalmente siempre llegado desde fuera del país.*

*Su consumo se explica por el hecho de que sea un pescado con el que siempre se han*

*hecho salazones, cosa que daba la posibilidad desde antiguo de poder consumirlo cuando aún el pescado no tenía la posibilidad de ser transportado en condiciones que aseguraran su conservación.*

*En la huerta de Murcia, el bacalao es el producto estrella durante la Cuaresma de Semana Santa. Una de las recetas más típicas de la primavera son las albóndigas de bacalao, una especialidad que se mantiene en algunas casas, como recuerdo de la cocina tradicional y de las costumbres culinarias.*



*C/México, s/n  
(Albana de Maroia)*

*Teléfonos:  
615 473 677  
635 348 288*

### *MENÚ NOCHE 15€ (Individual)*

- 4 tapas a elegir*
- Centro de carne o pescado*
- Postre casero*
- Botella de vino o litro de cerveza*





## Ingredientes

Bacalao salado  
Huevo  
Pan  
Perejil  
Ajo  
Cebolla  
Tomate  
Pimentón  
Alcachofas  
Patatas



## Preparación

Las albóndigas se preparan con migas de bacalao desalado la noche antes de su preparación. Para confeccionarlas se une el bacalao con un huevo, un diente de ajo picado, perejil y algo de pan duro o pan rallado.

Preparadas las albóndigas hay que sofreírlas en una sartén con aceite, y ya fritas se apartan y se fríen las alcachofas (si queremos incluirlas en nuestro plato). En el mismo aceite de las albóndigas se prepara el sofrito del guiso, cebolla, tomate y, al final, un poco de pimentón.

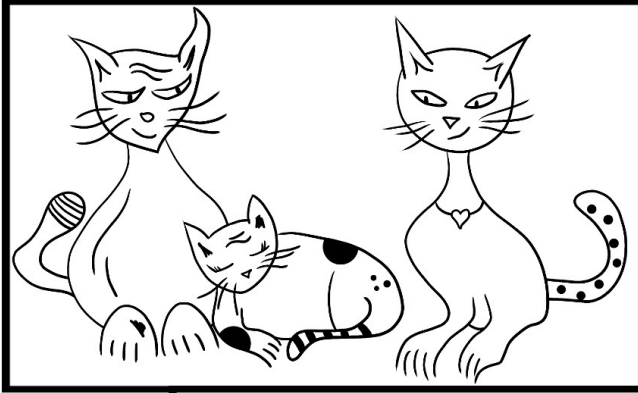
Los dos elementos del guiso están listos, sólo quedará poner las albóndigas en una olla con agua, añadir el sofrito y cocer todo a fuego moderado hasta que esté bien cocido, de 30 a 45 minutos de cocción y unos 20 minutos antes de concluir podrán añadirse unos cortes de patata. Y ya estará listo este antiguo plato de la cocina murciana.



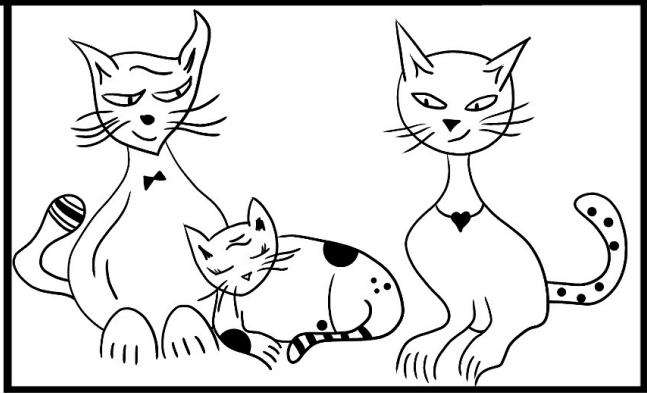
**Los pinos**  
prensa · revistas · golosinas

Avd/ Bastarreche, 23  
Alhama de Murcia  
Tlf. 868 920 373

**REPARTO A  
DOMICILIO**



Encuentra  
las 10  
diferencias



### Sudoku 1

			4	8	7	9
9	3	7	5		2	
				5		
		3				8
2	4	8	9		5	6
6			2			
		1				
	2		8	7	1	3
4	7	8	3			

### Sudoku 2

	1	3		8		
7		2				6
		3	1	9		5
		6	5	7		9
9		8	2		1	
5		4	3		9	
8				6		4
		4		2		7



## Sopa de Letras

B S M P H J D O M I N G O C D Q  
 U Z L W A O M L V J R L V Q L M  
 R T J A F L S A R V G T U M B A  
 R J E S U S M A R Y D B E X K G  
 I X R C C T W A N I O G P R S D  
 T M U E I R J O S N A L E A O A  
 O U S N S S U K G K A T D M L L  
 R J A S E U R Z I L C K R O D E  
 E E L I D I S C I P U L O S A N  
 Y R E O J U A N J W N K Z H D A  
 N E M N R E S U R R E C C I O N  
 X S C K Y I G O L G O T A Y S W

1. PALMAS
2. MARÍA
3. JUAN
4. RESURRECCIÓN
5. RAMOS
6. DOMINGO
7. ASCENSIÓN
8. SOLDADOS
9. JERUSALEM
10. GOLGOTA
11. DISCÍPULOS
12. REY
13. CRUZ
14. TUMBA
15. MUJERES
16. BURRITO
17. PEDRO
18. HOSANNA
19. JESÚS
20. MAGDALENA

## SOLUCIONES

3	9	4	5	8	2				
8	2	1	9	7	6	5	3	4	
5	6	7	4	3	1	9	2	8	
9	7	5	8	2	4	1	6	3	
1	4	8	6	9	3	7	5	2	
2	3	6	1	5	7	4	8	9	
6	8	3	7	1	9	2	4	5	
7	5	9	2	4	8	3	1	6	
4	1	2	3	6	5	8	9	7	

Sudoku 2

S	X	C	K	Y	I	G	O	L	G	O	T	A	Y	S	W
N	O	N	R	E	S	U	R	R	E	C	C	I	O	N	
A	N	O	J	U	A	N	J	W	N	K	Z	H	D	A	
S	A	N	I	D	I	S	C	I	P	U	L	O	S	A	N
D	E	R	J	A	S	E	U	R	Z	I	L	C	K	R	O
D	E	R	J	A	S	E	U	R	Z	I	L	C	K	R	O
L	L	A	O	S	N	A	L	E	A	O	A				
A	O	A	R	I	O	S	N	A	L	E	A	O	A		
R	S	C	T	W	A	N	I	O	G	P	R	S	D		
G	R	J	E	S	U	S	M	A	R	Y	D	B	E	X	K
A	B	A	F	L	S	A	R	V	G	T	U	M	B	A	
M	L	M	A	O	L	V	J	R	L	V	Q	L	M		
O	C	D	Q												

Sopa de Letras

4	7	8	1	3	5	9	6	2	
5	2	6	9	8	7	4	1	3	
3	9	1	4	2	6	7	8	5	
6	8	9	5	1	2	3	4	7	
2	4	3	8	7	9	1	5	6	
7	1	5	3	6	4	2	9	8	
8	6	7	2	9	1	5	3	4	
9	3	4	7	5	8	6	2	1	
1	5	2	6	4	3	8	7	9	

Sudoku 1



- 01/04/2017 Eduardo Pérez García y Elena Serrano Landaberea (Avd/ Juan Carlos I, 50)  
02/04/2017 Eduardo Pérez García y Elena Serrano Landaberea (Avd/ Juan Carlos I, 50)  
03/04/2017 Benjamín López Martínez-Mena (C/ Vergara Pérez, 1)  
04/04/2017 Soledad Tutau Sánchez (C/ Isaac Albeniz, 3)  
05/04/2017 Juana María Gómez Fernández (Avd/ Almirante Bastarreche, 52)  
06/04/2017 Gregorio Ángel Fernández Castello (Avd/ Antonio Fuertes, 48)  
07/04/2017 Eduardo Pérez García y Elena Serrano Landaberea (Avd/ Juan Carlos I, 50)  
08/04/2017 María Isabel Sánchez Hernández (C/. Postigos, S/N)  
09/04/2017 María Isabel Sánchez Hernández (C/. Postigos, S/N)  
10/04/2017 Soledad Tutau Sánchez (C/ Isaac Albeniz, 3)  
11/04/2017 Juana María Gómez Fernández (Avd/ Almirante Bastarreche, 52)  
12/04/2017 Gregorio Ángel Fernández Castello (Avd/ Antonio Fuertes, 48)  
13/04/2017 Eduardo Pérez García y Elena Serrano Landaberea (Avd/ Juan Carlos I, 50)  
14/04/2017 María Isabel Sánchez Hernández (C/. Postigos, S/N)  
15/04/2017 Benjamín López Martínez-Mena (C/ Vergara Pérez, 1)  
16/04/2017 Benjamín López Martínez-Mena (C/ Vergara Pérez, 1)  
17/04/2017 Juana María Gómez Fernández (Avd/ Almirante Bastarreche, 52)  
18/04/2017 Gregorio Ángel Fernández Castello (Avd/ Antonio Fuertes, 48)  
19/04/2017 Eduardo Pérez García y Elena Serrano Landaberea (Avd/ Juan Carlos I, 50)  
20/04/2017 María Isabel Sánchez Hernández (C/. Postigos, S/N)  
21/04/2017 Benjamín López Martínez-Mena (C/ Vergara Pérez, 1)  
22/04/2017 Soledad Tutau Sánchez (C/ Isaac Albeniz, 3)  
23/04/2017 Soledad Tutau Sánchez (C/ Isaac Albeniz, 3)  
24/04/2017 Gregorio Ángel Fernández Castello (Avd/ Antonio Fuertes, 48)  
25/04/2017 Eduardo Pérez García y Elena Serrano Landaberea (Avd/ Juan Carlos I, 50)  
26/04/2017 María Isabel Sánchez Hernández (C/. Postigos, S/N)  
27/04/2017 Benjamín López Martínez-Mena (C/ Vergara Pérez, 1)  
28/04/2017 Soledad Tutau Sánchez (C/ Isaac Albeniz, 3)  
29/04/2017 Juana María Gómez Fernández (Avd/ Almirante Bastarreche, 52)  
30/04/2017 Juana María Gómez Fernández (Avd/ Almirante Bastarreche, 52)







# Horarios trenes

## C-2 Murcia del Carmen > Águilas

	Murcia del Carmen	Alcantarilla - Los Romanos	Librilla	Alhama de Murcia	Torremorcuera	La Hoya	La Vega	Lorca San Diego	Lorca Sagüela	Puerto Lumbreras	Almendricos	Pulpi	Alpujar - El Abrazador	Águilas	
a.	6,42	6,53	7,02	7,15	7,24	7,31	7,34								.....
(2)	7,25	7,32	7,43	7,52	8,03	8,12	8,20	8,23							.....
b.	7,25	7,32	7,43	7,52	8,03	8,12	8,20	8,24	8,33	8,44	8,53	9,03	9,11	9,14	
a.	8,30	8,37	8,48	8,57	9,09	9,18	9,26	9,29							.....
	9,40	9,47	9,58	10,07	10,20	10,29	10,36	10,40	10,52	11,03	11,12	11,22	11,30	11,33	
a.	10,30	10,37	10,48	10,57	11,08	11,18	11,26	11,29							.....
	11,40	11,47	11,58	12,07	12,20	12,29	12,36	12,39							.....
b.	11,40	11,47	11,58	12,07	12,20	12,29	12,36	12,40	12,52	13,03	13,12	13,22	13,30	13,33	
a.	12,30	12,37	12,48	12,57	13,08	13,18	13,26	13,29							.....
c.	13,37	13,44	13,55	14,04	14,15	14,24	14,32	14,36	14,45	14,56	15,05	15,15	15,23	15,26	
d.	13,40	13,47	13,58	14,07	14,20	14,29	14,36	14,40	14,52	15,03	15,12	15,22	15,30	15,33	
a.	14,30	14,37	14,48	14,57	15,08	15,19	15,26	15,29							.....
c.	15,22	15,29	15,40	15,49	16,00	16,11	16,18	16,21							.....
b.c.	15,22	15,29	15,40	15,49	16,00	16,11	16,18	16,22	16,32	16,43	16,52	17,02	17,10	17,13	
d.	15,40	15,47	15,58	16,07	16,20	16,29	16,36	16,39							.....
b.d.	15,40	15,47	15,58	16,07	16,20	16,29	16,36	16,40	16,49	17,00	17,09	17,19	17,27	17,30	
a.	16,30	16,37	16,48	16,57	17,08	17,19	17,26	17,29							.....
	17,40	17,47	17,58	18,07	18,20	18,29	18,36	18,39							.....
	18,30	18,37	18,48	18,57	19,08	19,19	19,26	19,29							.....
	19,45	19,52	20,03	20,12	20,23	20,34	20,41	20,44							.....
	21,05	21,12	21,23	21,32	21,45	21,54	22,01	22,05	22,13	22,24	22,33	22,43	22,51	22,54	
(1)	22,15	22,22	22,33	22,42	22,55	23,04	23,11	23,14							.....

- a.- De lunes a viernes, excepto festivos
  - b.- Circula del 01/07 al 31/8 hasta Águilas
  - c.- Circula sólo los domingos
  - d.- Circula de lunes a sábado
- (1) No circula los días 24/12 y 31/12  
(2) No circula los días 25/12 y 1/1

## C-2 Águilas > Murcia del Carmen

	Águilas	Alpujar - El Abrazador	Jugraña	Pulpi	Almendricos	Puerto Lumbreras	Lorca Sagüela	Lorca San Diego	La Hoya	Torremorcuera	Alhama de Murcia	Librilla	Alcantarilla - Los Romanos	Murcia del Carmen
a.						6,35	6,37	6,44	6,54	7,04	7,14	7,24	7,31	
b.	6,45	6,48	6,59	7,09	7,21	7,32	7,40	7,42	7,49	7,59	8,14	8,21	8,31	8,38
a.						8,45	8,47	8,54	9,04	9,21	9,29	9,39	9,46	
b.	9,50	9,53	10,04	10,14	10,26	10,37	10,47	10,49	10,56	11,06	11,20	11,27	11,37	11,46
a.						10,47	10,49	10,56	11,06	11,20	11,27	11,37	11,46	
b.	11,50	11,53	12,04	12,14	12,26	12,37	12,47	12,49	12,56	13,06	13,20	13,27	13,37	13,44
a.						12,47	12,49	12,56	13,06	13,20	13,27	13,37	13,44	
c.	13,40	13,43	13,54	14,04	14,16	14,27	14,37	14,39	14,46	14,56	15,06	15,13	15,23	15,30
d.	13,50	13,53	14,04	14,14	14,26	14,37	14,47	14,49	14,56	15,06	15,20	15,27	15,37	15,44
a.						15,40	15,42	15,49	15,59	16,09	16,19	16,29	16,36	
b.	17,53	17,56	18,07	18,17	18,29	18,40	18,50	18,52	18,59	19,09	19,21	19,34	19,44	19,51
a.						17,40	17,42	17,49	17,59	18,09	18,19	18,29	18,36	
b.	19,08	19,11	19,22	19,32	19,44	19,55	20,05	20,07	20,14	20,24	20,36	20,46	20,56	21,03
	20,08	20,11	20,22	20,32	20,44	20,55	21,05	21,07	21,14	21,24	21,34	21,44	21,54	22,01
(1)						21,05	21,07	21,14	21,24	21,34	21,44	21,54	22,01	
						22,15	22,17	22,24	22,34	22,44	22,54	23,04	23,11	

- a.- De lunes a viernes, excepto festivos
  - b.- Circula del 01/07 al 31/8 hasta Águilas
  - c.- Circula sólo los domingos
  - d.- Circula de lunes a sábado
- (1) No circula los días 24/12 y 31/12  
(2) No circula los días 25/12 y 1/1

## GUS PELUQUERÍA UNISEX

TELÉFONOS: 679 212 329 / 968 630 729

DIRECCIÓN: JARDÍN DE LOS PATOS, Nº 5-B ALHAMA DE MURCIA



## Horarios autobuses

### ALHAMA-LIBRILLA-MURCIA

<b>Lunes a Viernes</b>	7.40 h., 8.45 h., 9.45 h., 11.45 h., 12.45 h., 13.45 h., 15.20 h.*, 16.05 h., 17.45 h., 19.45 h., 21.45 h.
<b>Sábados</b>	8.45 h., 10.45 h., 12.45 h., 14.45 h., 16.45 h., 18.45 h., 20.10 h.
<b>Domingo y Festivos</b>	10.45 h., 12.45 h., 15.45 h., 17.45 h., 19.45 h., 21.45 h.

### MURCIA-LIBRILLA-ALHAMA

<b>Lunes a Viernes</b>	6.45 h., 9.15 h., 10.00 h., 11.00 h., 12.00 h.* , 13.00 h., 14.00 h., 15.30 h., 17.00 h., 19.00 h., 21.00 h.
<b>Sábados</b>	8.00 h., 10.00 h., 12.00 h., 14.00 h., 16.00 h., 18.00 h., 21.00 h.
<b>Domingo y Festivos</b>	10.00 h., 12.00 h., 15.00 h., 17.00 h., 19.00 h., 21.00 h.

### ALHAMA-TOTANA-LA HOYA- LORCA

<b>Lunes a Viernes</b>	7.10 h., 9.45 h., 10.35 h., 11.35 h., 12.35 h.* , 13.30 h. 14.35 h., 16.00 h., 17.35 h., 19.35 h., 21.35 h.
<b>Sábados</b>	8.35 h., 10.35 h., 12.35 h., 14.35 h., 16.35 h., 18.35 h., 21.35 h.
<b>Domingo y Festivos</b>	10.35 h., 12.35 h., 15.35 h., 17.35 h., 19.35 h., 21.35 h.

### LORCA-LA HOYA-TOTANA-ALHAMA

<b>Lunes a Viernes</b>	7.00 h., 8.00h., 9.00 h., 11.00 h., 12.00 h., 13.00 h., 14.30 h* , 15.30 h., 17.00 h., 19.00 h., 21.00 h.
<b>Sábados</b>	8.00 h., 10.00 h., 12.00 h., 14.00 h., 16.00 h., 18.00 h., 19.30 h.
<b>Domingo y Festivos</b>	10.00 h., 12.00 h., 15.00 h., 17.00 h., 19.00 h., 21.00 h.

\* Este servicio se suprime en vacaciones escolares, Navidad, Semana Santa y verano.



## ALHAMA-PUERTO DE MAZARRÓN

ALHAMA	TOTANA	PARETÓN	CAMPOSOL	MAZARRÓN	PUERTO	BOLNUEVO
10.10 h.	10.30 h.	10.40 h.	10.50 h.	11.00 h.	11.10 h.	11.20 h.
15.40 h.	16.00 h.	16.10 h.	16.20 h.	16.30 h.	16.40 h.	16.50 h.
<b>SÁBADOS, DOMINGOS Y FESTIVOS</b>						
10.10 h.	10.30 h.	10.40 h.	10.50 h.	11.00 h.	11.10 h.	11.20 h.
13.45 h.*	14.00 h.	14.10 h.	14.20 h.	14.30 h.	14.40 h.	14.50 h.

## PUERTO DE MAZARRÓN-ALHAMA

BOLNUEVO	PUERTO	MAZARRÓN	CAMPOSOL	PARETÓN	TOTANA	ALHAMA
12.20 h.	12.30 h.	12.40 h.	12.50 h.	13.00 h.	13.10 h.	13.25 h.
19.20 h.	19.30 h.	19.40 h.	19.50 h.	20.00 h.	20.10 h.	20.25 h.
<b>SÁBADOS, DOMINGOS Y FESTIVOS</b>						
12.10 h.	12.20 h.	12.30 h.	12.40 h.	12.50 h.	13.00 h.	13.15 h.
18.50 h.	19.00 h.	19.10 h.	19.20 h.	19.30 h.	19.40 h.	19.50 h.*





## ALHAMA-CARTAGENA

SALIDA	LLEGADA	ITINERARIO	DÍAS
07.25 h.	08.45 h.	Itinerario 2	Todos los días
12.05 h.	13.20 h.	Itinerario 2	de Lunes a Viernes
17.00 h.	18.15 h.	Itinerario 1	Sábados
17.00 h.	18.15 h.	Itinerario 1	Domingos
17.15 h.	18.30 h.	Itinerario 1	de Lunes a Viernes
18.20 h.	19.30 h.	Itinerario 3	Sábados y Domingos

**Itinerario 1:** Alhama de Murcia - Venta Romero - Cuevas del Reylo II - Cuevas del Reylo - Venta del Campo - Fuente Álamo - Fuente Álamo Bar - Casa Grande - Parada de Taxis Aljorra - Aljorra - Chiquito - Molino Derribao - La Guía (Cartagena) - El Plan - La Frontera - Rotonda Los Dolores - Hotel Manolo - Automóviles Jarama - Cruz Roja - Asamblea Regional - Estación de autobuses de Cartagena.

**Itinerario 2:** Alhama - Librilla - Murcia - Cartagena **Itinerario 3:** Alhama - Murcia - Cartagena

## CARTAGENA-ALHAMA

SALIDA	LLEGADA	ITINERARIO	DÍAS
14:15	15:30	Itinerario 1	Todos los días
15:45	16:55	Itinerario 3	Sábados y Domingos
17:45	19:00	Itinerario 2	de Lunes a Viernes
21:00	22:25	Itinerario 2	Todos los días

**Itinerario 1:** Cartagena - Asamblea Regional - Cruz Roja Cartagena - Automóviles Jarama - Hotel Manolo - Rotonda Los Dolores Cartagena - La Frontera - El Plan - La Guía - Molino Derribao - Chiquito - Aljorra - Parada de Taxis de La Aljorra - Casa Grande - Cuatro Vientos - Fuente Álamo Bar - Fuente Álamo - Venta del Campo - Cuevas del Reylo - Cuevas del Reylo II - Venta Romero - Alhama de Murcia

**Itinerario 2:** Cartagena - Murcia - Librilla - Alhama **Itinerario 3:** Cartagena - Murcia - Alhama



# Calendario Festivos/Teléfonos de interés

## ABRIL 2017

Lunes	Martes	Miercoles	Jueves	Viernes	Sábado	Domingo
					1	2
3	4	5	6	7	8	9
10	11	12	13	14	15	16
17	18	19	20	21	22	23
24	25	26	27	28	29	30

FESTIVOS: 13 de abril, Jueves Santo / 14 de abril, Viernes Santo

- ALCALDÍA 968 630123
- ALMACÉN MUNICIPAL 968 631508
- AMBULANCIAS 968 630407
- AMBULATORIO 968 630369
- AMBULATORIO -CITA PREVIA- 968 631711
- A.E.C.C. 968 630000 Ext. 5502
- ASAJA 968 633238
- ASOCIACIÓN DEL TREN 656 738142
- AUTOBUSES - TRAPEMUSA 968 298927
- AUTOCARES ESPUÑA 968 418418
- AUTOCARES - MARTÍNEZ (TOTANA) 968 421649
- AYUNTAMIENTO 968 630000
- AYUNTAMIENTO DE MURCIA 968 358600
- B.O.R.M. 968 851086
- BIBLIOTECA 968 639806
- BOMBEROS 968 631160
- C.P. ANTONIO MACHADO 968 631030
- C.P. EL BERRO 968 668002
- C.P. G.DÍAZ - S. CRISTÓBAL 968 639623
- C.P. NTRA. SRA. DEL ROSARIO 968 630567
- C.P. PRÍNCIPE DE ESPAÑA 968 630332
- C.P. PRÍNCIPE DE ESPAÑA INFANTIL 968 632250
- C.P. REINA SOFÍA (CAÑARICO) 968 658718
- C.P. RICARDO CODORNÍU 968 636309
- C.P. SIERRA ESPUÑA 968 630569
- CAMPING EL BERRO 968 668063
- CAMPING SIERRA ESPUÑA 968 668038
- CÁRITAS 968 633119



## Teléfonos de interés

CASA FORESTAL / CENTRO VISITANTES R. CODORNÍU	968 431430
CC.OO.	968 630825
CEMENTERIO	609 630861
CENTRO CULTURAL PLAZA VIEJA	968 630700
CENTRO DE EDUCACIÓN DE ADULTOS	968 632 539
CENTRO DE ESTANCIAS DIURNAS	968 633 687
CENTRO DE SALUD	968 631 711
CENTRO INFORMACIÓN EL BERRO	968 668 063
CENTRO LOCAL DE EMPLEO Y FORMACIÓN	868 921 084
CENTRO DE LA TERCERA EDAD	968 632 010
CENTRO OCUPACIONAL	968 633 659
CENTRO REHABILITACIÓN PROSAUCES - LAS FLOTAS	968 431 208
CENTRO SERVICIOS SOCIALES	968 631 895
CENTRO TECNOLÓGICO CALZADO	968 632 200
CÍRCULO INSTRUCTIVO	968 630 029
COMPLEJO DEPORTIVO GUADALENTÍN	968 630 000 Ext. 5504
COMUNIDAD DE REGANTES	968 630 899
CORREOS	968 630 154
CRUZ ROJA	968 631 947
CULTURA	968 630 700
DEPORTES	968 639 757
DEPURADORA	666 519 290
ESCUELA INFANTIL "GLORIA FUERTES"	968 639 703
ESCUELA MUNICIPAL DE MÚSICA	968 630 039
ESCUELA UNITARIA LA COSTERA	968 638 242
ESCUELA UNITARIA REINA SOFÍA (Cañarico)	968 658 718
ESCUELA INFANTIL "TRAVIOSOS"	968 632 170
ESPACIO JOVEN	968 631 985



**ASESORÍA ÁGUILA**  
FISCAL LABORAL CONTABLE Y JURÍDICA

**ISABEL ÁGUILA SÁNCHEZ**  
Diplomada en C.C. Empresariales | Tlf. 968 631 037  
Asesora fiscal | Fx. 968 631 083  
Avd/ Antonio Fuertes, 58 | asa.asesoria@gmail.com  
30840 Alhama de Murcia | inver-plas@terra.com



## Teléfonos de interés

<b>GUARDIA CIVIL</b>	<b>968 630 002</b>
<b>I.E.S. "VALLE DE LEIVA"</b>	<b>968 630 302</b>
<b>I.E.S. MIGUEL HERNÁNDEZ</b>	<b>968 630 344</b>
<b>IBERDROLA - información -</b>	<b>900 225 235</b>
<b>INDUSTRIALHAMA</b>	<b>968 632 455</b>
<b>SEF-ALHAMA</b>	<b>968 630 838</b>
<b>JUZGADO DE PAZ / REGISTRO CIVIL</b>	<b>968 630 103</b>
<b>LUDOTECA</b>	<b>968 630 000 Ext. 5218</b>
<b>MUSEO ARQUEOLÓGICO LOS BAÑOS</b>	<b>968 630 776</b>
<b>OFICINA COMARCAL AGRARIA</b>	<b>968 630 291</b>
<b>OFICINA CONSUMO DE MURCIA</b>	<b>901 501 601</b>
<b>OFICINA DE INFORMACIÓN DE EL BERRO</b>	<b>968 668 063</b>
<b>OFICINA DE TURISMO</b>	<b>968 633 512</b>
<b>OFICINA DEL GAS (ALHAMA)</b>	<b>968 631 674</b>
<b>PABELLON MUNICIPAL "ADOLFO SUÁREZ"</b>	<b>968 630 000 Ext. 5503</b>
<b>PARKING PLAZA CONSTITUCION</b>	<b>968 630 000 Ext. 5510</b>
<b>PARROQUIA DE LA CONCEPCION</b>	<b>968 630 638</b>
<b>PARROQUIA DE SAN LÁZARO</b>	<b>968 630 122</b>
<b>PISCINA MUNICIPAL</b>	<b>968 639 757</b>
<b>POLICÍA LOCAL</b>	<b>968 630 001</b>
<b>POLIDEPORTIVO "EL PRAÍCO"</b>	<b>609 319 670</b>
<b>PROTECCIÓN CIVIL</b>	<b>968 630 008</b>
<b>RENFE</b>	<b>968 633 313</b>
<b>RESIDENCIA "VIRGEN DEL ROSARIO"</b>	<b>968 630 006</b>
<b>SERVICIO MUNICIPAL DE AGUAS (SOCAMEX)</b>	<b>968 630 911</b>
<b>TANATORIO</b>	<b>902 300 968</b>
<b>TAXIS</b>	<b>680 106 111</b>
<b>VIVERO DE EMPRESAS</b>	<b>968 630 000 Ext. 5240</b>

**¡PREPÁRATE PARA EL CALOR CON  
UN AIRE ACONDICIONADO!**



**Hijos de  
Carmen López Sanz, S.L.**

**C/ Postigos, 16 C  
30840 Alhama de Murcia**

**Tlf: 968 630 016  
Fax: 968 639 901  
repsolalhama@hotmail.com**





# Alhama Conecta

Diseño de logotipos

Imagen corporativa

Creación de páginas Web

Gestión de Redes Sociales

Realización de cartelería

Diseño de folletos

Producción audiovisual

Spots publicitarios

Reportajes en vídeo

Marketing y publicidad

Posicionamiento Web

Promoción de Empresas

**CONSÚLTANOS SIN COMPROMISO:**

Tlf. 647 365 440

[prensa@alhamaconecta.com](mailto:prensa@alhamaconecta.com)

[marketing@alhamaconecta.com](mailto:marketing@alhamaconecta.com)

Estamos en: Avd/Juan Carlos I, 18, Bajo B

[www.alhamaconecta.com](http://www.alhamaconecta.com)

